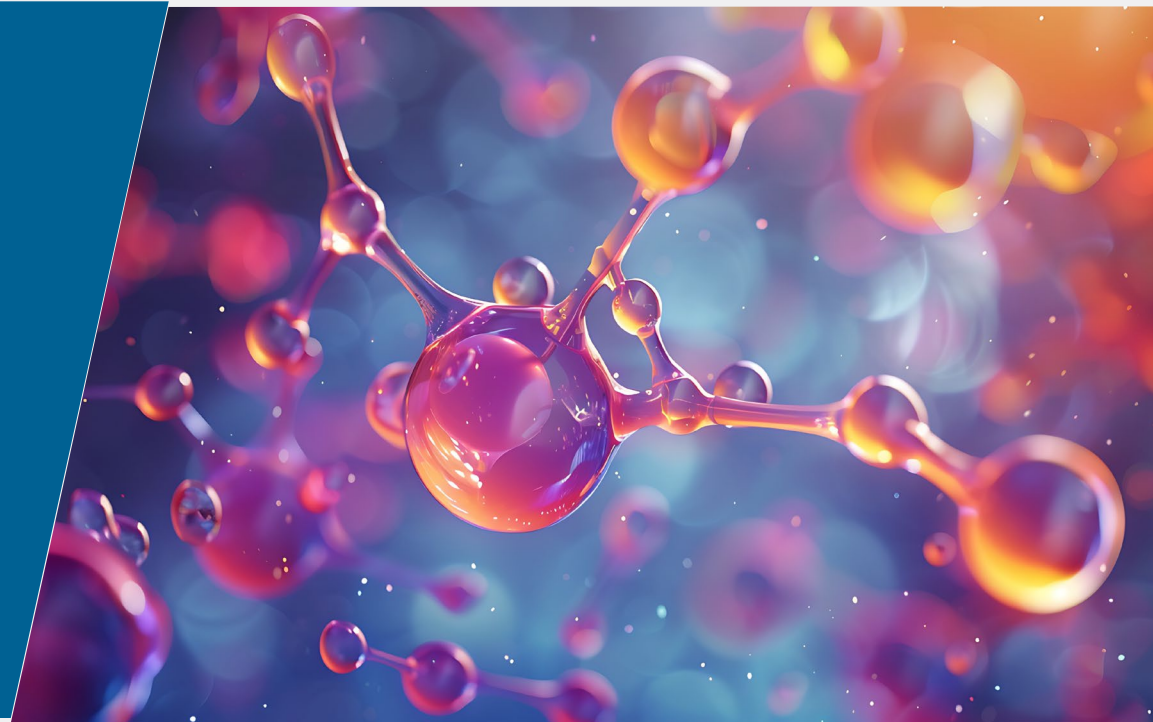


# Allocation d'actifs globale

Mars 2026

*Vues arrêtées au 28 février 2026*



# Informations sur les risques

- Les investisseurs doivent prendre note du fait que les opinions énoncées peuvent ne plus être d'actualité et avoir déjà été mises à exécution.
- La valeur des investissements et des revenus qui en découlent peut évoluer à la hausse comme à la baisse et le client est susceptible de ne pas récupérer l'intégralité du montant initialement investi. Les valeurs citées dans ce document ne constituent pas des recommandations d'achat ou de vente. Elles ne sont données qu'à titre d'illustration.
- Les performances passées ne préjugent pas des performances futures.
- Les investissements à l'étranger peuvent être affectés par l'évolution des taux de change des devises.
- Les investissements sur les marchés émergents peuvent être plus volatils que ceux sur d'autres marchés plus développés.
- Le cours des obligations est influencé par l'évolution des taux d'intérêt, des notations de crédit des émetteurs et d'autres facteurs tels que l'inflation et les dynamiques de marché. En règle générale, le cours d'une obligation baisse en cas de hausse des taux d'intérêt. Le risque de défaut est fonction de la capacité de l'émetteur à payer les intérêts et à rembourser le prêt à l'échéance. En conséquence, le risque de défaut peut varier entre les États émetteurs et les entreprises émettrices.
- Un bien immobilier ou un terrain peut être difficile à vendre, raison pour laquelle les investisseurs peuvent ne pas être à même de liquider leur investissement au moment où ils le souhaitent. La valeur d'un bien immobilier repose généralement sur l'opinion d'un valorisateur plutôt que sur des faits.
- Les valeurs citées dans ce document ne constituent pas des recommandations d'achat ou de vente. Elles ne sont données qu'à titre d'illustration.

# Synthèse

4

## Vue d'ensemble

La croissance reste solide dans les principales régions du monde, portée notamment par des dynamiques nominales particulièrement vigoureuses aux États-Unis. Celles-ci bénéficient encore pleinement des impulsions budgétaires et des investissements liés à l'IA, qui demeurent des moteurs puissants. Le cycle mondial reste en phase d'expansion, mais la dispersion s'intensifie à mesure que la fragmentation géopolitique et les tensions commerciales stratégiques prennent le devant de la scène. Nous anticipons que l'économie américaine va tourner à plein régime jusqu'en 2026, soutenue par les investissements, l'impulsion budgétaire et les effets de richesse, avec le risque d'une croissance plus forte que celle actuellement anticipée. L'économie européenne reste plus modérée mais manifeste les premiers signes de traction budgétaire, notamment en Allemagne, tandis que la Chine poursuit sa trajectoire de stabilisation contrôlée. Nous continuons de privilégier les marchés émergents au détriment des marchés développés, du fait de la résilience de leur croissance, de l'amélioration des dynamiques d'inflation, de leurs valorisations attractives et de la probable dépréciation du dollar américain à moyen terme.

8

## Actions

Nous maintenons une opinion positive sur les actions, qui bénéficient de la bonne tenue des bénéfiques et du soutien des politiques. Aux États-Unis, les bénéfiques continuent de s'élargir au-delà des méga-capitalisations, mais les valorisations restent chères et les leaders concentrés. Nous privilégions une exposition via des thématiques structurelles telles que la modernisation des réseaux électriques, l'électrification et une sélection de titres de croissance de qualité. Nous continuons de privilégier les actions japonaises, en particulier les moyennes capitalisations, où la croissance des bénéfiques et la dynamique de réforme des entreprises restent fortes. Sur les marchés émergents, nous continuons à surpondérer la Corée, l'Afrique du Sud, la Grèce et le Brésil, grâce aux révisions de bénéfiques, à la dynamique des réformes et aux valorisations attractives.

9

## Crédit

Nous restons globalement prudents à l'égard du crédit. Les spreads *investment grade* sont exceptionnellement serrés et ne rémunèrent que de manière limitée la durée et le risque de liquidité. L'augmentation des émissions, notamment aux États-Unis et la dynamique de fin de cycle limitent le potentiel de hausse. Le *high yield* continue d'offrir un *carry* plus attractif et les anticipations de défaut demeurent modérées, mais nous le considérons principalement comme une opportunité de revenu plutôt qu'un pari sur un resserrement des spreads. Au sein des marchés émergents, nous préférons une exposition sélective en devises fortes et identifions de meilleures valeurs relatives sur les marchés en devises locales, en particulier là où les rendements réels restent élevés et où les banques centrales sont crédibles.

10

## Emprunts d'État

Nous sommes devenus plus constructifs sur la durée par rapport à la fin de l'année 2025, l'inflation étant de mieux en mieux contenue et les obligations d'État retrouvant une partie de leur valeur de diversification, bien que cette évolution ne soit pas uniforme entre les différents marchés. Nous privilégions certains marchés émergents en devise locale où les rendements réels sont attractifs et où la crédibilité des politiques s'améliore. L'évolution de la situation budgétaire reste un déterminant clé des primes de terme à l'échelle mondiale et les répercussions des politiques japonaise et américaine doivent toujours être surveillées de près.

11

## Liquidités / devises

Nous restons neutres sur les liquidités qui, malgré leur flexibilité, offrent désormais une rémunération moins attractive dans un contexte de cycles d'assouplissement. Nous demeurons pessimistes vis-à-vis du dollar américain à moyen terme, en raison des enjeux institutionnels domestiques et de la perspective d'un assouplissement monétaire, tout en conservant un positionnement tactiquement neutre à court terme. À l'inverse, nous restons optimistes à l'égard de l'euro, soutenu par l'expansion budgétaire allemande et l'approche de la fin du cycle d'assouplissement de la BCE. Enfin, les devises des marchés émergents continuent de présenter un intérêt, portées par un portage attractif et l'amélioration des fondamentaux,

Source : Fidelity International, février 2026. Les opinions correspondent à un horizon temporel habituel de 12 à 18 mois et fournissent un point de départ général pour les décisions d'allocation d'actifs. Toutefois, elles ne reflètent pas nécessairement les positions actuelles des stratégies d'investissement qui seront mises en œuvre conformément à des objectifs et à des paramètres spécifiques.

# Vue d'ensemble

Les perspectives mondiales restent constructives malgré l'incertitude.



## Qu'est-ce qui a changé ?

- **Rotation sectorielle** : la poursuite du déploiement disruptif de l'IA a entraîné une forte correction des actions de logiciels et a alimenté la rotation entre actions américaines et entre régions.
- **L'élan budgétaire est plus visible dans les données allemandes** : le PMI passe au-dessus de 50, les nouvelles commandes sont solides et l'indice manufacturier IFO s'améliore.
- **Généralisation des bénéfices aux États-Unis** au-delà de la technologie/des 7 Magnifiques. Pour autant, en Asie émergente, 3 entreprises liées à l'IA représentaient à elles seules 20 % de la croissance des bénéfices au T4.



## Qu'est-ce qui n'a pas changé ?

- **Fondamentaux macroéconomiques intacts** : les perspectives de croissance mondiale sont optimistes en raison des anticipations de reflation aux États-Unis et de résilience ailleurs. Le soutien politique et l'assouplissement des conditions financières continuent de soutenir la croissance.
- **Perspectives globalement positives pour les actifs émergents** : les thèmes de réforme structurelle restent intacts sur certains marchés.
- **L'inflation se normalise** mais s'avère inégale d'une région à l'autre.



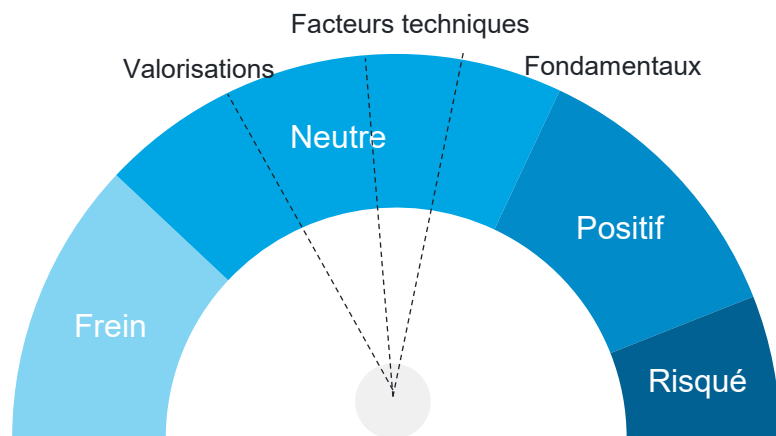
## Que surveillons-nous ?

- **L'évolution du marché des obligations Japonaises** pourrait se répercuter sur les marchés mondiaux des obligations et des changes.
- Alors que **la trajectoire de la politique budgétaire américaine va devenir cruciale**, la fonction de réaction de la Fed est de plus en plus surveillée par les responsables politiques.
- **La résilience des investissements liés à l'IA** et la mesure dans laquelle la disruption de l'IA affectera d'autres secteurs auront un impact significatif sur le sentiment.

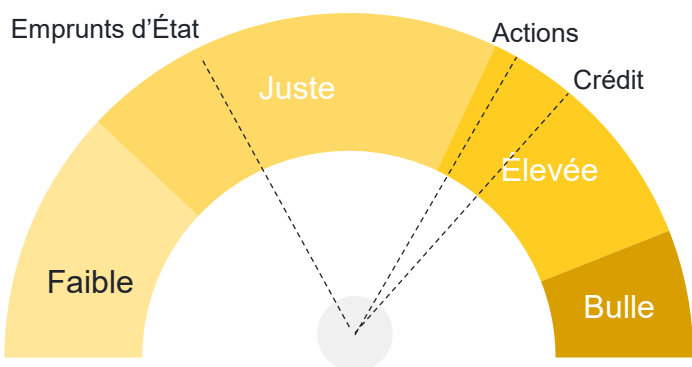
Source : Fidelity International, février 2026. Les opinions correspondent à un horizon temporel habituel de 12 à 18 mois et fournissent un point de départ général pour les décisions d'allocation d'actifs. Toutefois, elles ne reflètent pas nécessairement les positions actuelles des stratégies d'investissement qui seront mises en œuvre conformément à des objectifs et à des paramètres spécifiques.

# Indicateurs de cycle

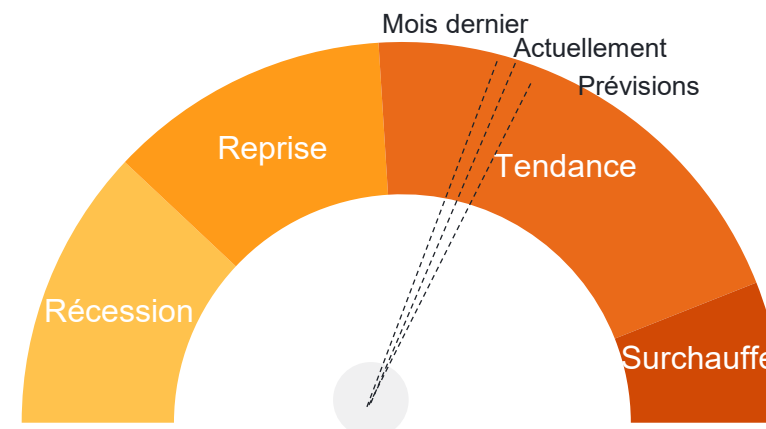
## Fondamentaux, valorisations, facteurs techniques



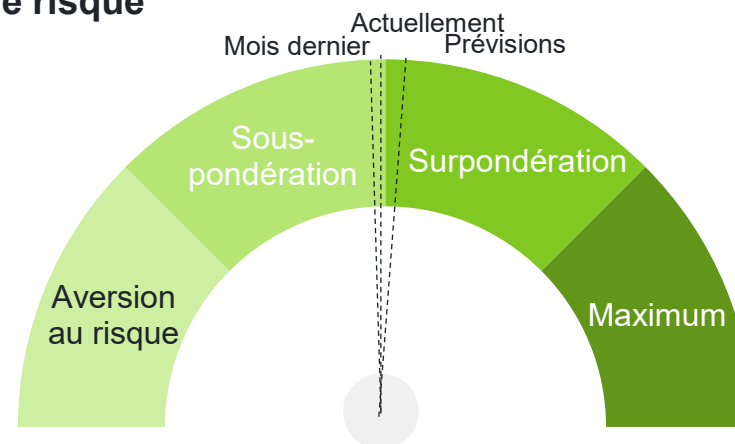
### Valorisations



## Cycle économique américain



### Appétit pour le risque



Source: Fidelity International, février 2026.

# Synthèse des opinions en matière d'allocation d'actifs tactique

		--	-	=	+	++	Synthèse des opinions
<b>Actions</b>	<b>Actions</b>				●		La résilience des bénéfiques, la politique budgétaire favorable et l'élargissement de la dynamique de croissance plaident pour le maintien d'une position favorable au risque, même si les risques de concentration et de valorisation exigent une certaine sélectivité.
	États-Unis			●			La dynamique des bénéfiques reste soutenue, mais les valorisations ont atteint leur potentiel et le leadership reste étroit. Privilégier les thèmes structurels (modernisation des réseaux électriques, électrification, croissance de qualité) à une exposition plus large.
	Europe			●			L'expansion de la politique budgétaire allemande et l'assouplissement des conditions financières offrent des opportunités, mais les tensions commerciales et la géopolitique restent menaçants.
	Royaume-Uni			●			La faiblesse de la croissance intérieure et le frein budgétaire compensent l'amélioration des dynamiques désinflationnistes. Peu de catalyseurs en mesure de provoquer une revalorisation significative.
	Japon				●		La dynamique de milieu de cycle, les réformes des entreprises et la résilience des bénéfiques annoncent le maintien du potentiel haussier, en particulier du côté des moyennes capitalisations. Surveillez la volatilité des JGB.
	Marchés émergents				●		Préférence pour l'Afrique du Sud, la Grèce et le Brésil. Les valorisations attractives, la dynamique des réformes et l'amélioration des révisions de bénéfiques sont favorables au positionnement.
	Asie-Pacifique hors Japon				●		Divergences entre les marchés ; opportunités sélectives, mais les valorisations exigent de la discipline.
<b>Crédit</b>	<b>Crédit</b>		●				La faiblesse des spreads, en particulier sur le segment IG, limite le potentiel de hausse malgré des fondamentaux toujours robustes.
	Investment grade		●				Rémunération limitée de la duration et du risque de liquidité aux niveaux de spread actuels.
	High yield				●		Le <i>carry</i> reste attractif ; l'envisager comme une exposition au revenu plutôt que comme un pari sur une compression des spreads.
	Dette émergente (en devise forte)			●	←		Les fondamentaux sont favorables, mais nous prenons nos bénéfiques car les spreads sont serrés ; nous privilégions de plus en plus les opportunités en devise locale.
<b>Emprunts d'État</b>	<b>Emprunts d'État</b>			●	←		Notre scénario de base pour la reflation et une économie américaine en surchauffe en 2026 réduit la possibilité d'une hausse significative de la duration.
	Bons du Trésor américain			●			Juste valeur ; les risques budgétaires et d'inflation compensent les avantages de la diversification.
	Taux européen core (Bunds)	→		●			Le regain d'incertitude commerciale et le ralentissement de l'inflation pourraient conduire la BCE à être plus accommodante à court terme.
	Gilts britanniques				●		La faiblesse du marché du travail et l'accélération de la désinflation font des <i>gilts</i> une exposition à la duration à forte conviction.
	Emprunts d'État japonais				●		La normalisation progressive des politiques et la volatilité induite par la trajectoire budgétaire limitent le potentiel de hausse, en particulier sur la partie longue de la courbe.
	Emprunts d'État des marchés émergents (en devise locale)				●		Nous continuons d'apprécier les rendements réels élevés et la crédibilité des banques centrales de certains marchés (Brésil, Mexique, Afrique du Sud).
<b>Liquidités / devises</b>	<b>Liquidités</b>				●		Les liquidités offrent une certaine protection, mais leurs performances sont limitées par la poursuite des cycles d'assouplissement.
	Dollar américain				●		Le soutien à court terme des différentiels de rendement compense les pressions baissières à moyen terme liées à l'assouplissement de la Fed et aux craintes budgétaires.
	Euro					●	La politique de soutien budgétaire de l'Allemagne et la fin imminente du cycle d'assouplissement de la BCE plaident en faveur d'un léger biais haussier à moyen terme.
	Yen japonais				●		Le soutien des valorisations et la normalisation des politiques sont positifs, mais les préoccupations budgétaires et la volatilité des JGB nous incitent à rester neutres.
	Livre sterling		●				La faiblesse de la croissance et le durcissement budgétaire rendent la devise vulnérable aux chocs extérieurs.
	Devises des marchés émergents					●	L'affaiblissement du dollar et les flux vers les actions des marchés émergents sont positifs pour les devises émergentes.

Source : Fidelity International, février 2026. Les opinions correspondent à un horizon temporel habituel de 12 à 18 mois et fournissent un point de départ général pour les décisions d'allocation d'actifs. Toutefois, elles ne reflètent pas nécessairement les positions actuelles des stratégies d'investissement qui seront mises en œuvre conformément à des objectifs et à des paramètres spécifiques. Les opinions concernant les actions des différentes régions reposent sur des univers définis par les indices MSCI.

# Nos meilleures idées d'investissement



## Croissance

- **Les actions des marchés émergents, en particulier celles de la Corée, de l'Afrique du Sud et de la Grèce**, et de manière sélective au Brésil, sont soutenues par des réformes structurelles, une dynamique des bénéfices et des valorisations attractives.
- **Les moyennes capitalisations**, en particulier celles des États-Unis, du Japon et de l'Allemagne, offrent de la croissance mais sont moins touchées par les incertitudes commerciales.
- **Approche thématique liée à la modernisation du réseau électrique**, un thème qui devrait bénéficier de solides moteurs de performance grâce aux efforts des États-Unis et de l'UE pour répondre à une demande accrue et développer les énergies renouvelables.



## Rendement

- **Les obligations de certains pays émergents** restent attractives grâce à des rendements élevés, sans compter la probable dépréciation du dollar à moyen terme.
- **Les actions de rendement de qualité** protègent mieux et sont plus stables, en particulier dans un environnement où la croissance résiste, mais où la dispersion des performances augmente. La croissance des dividendes et la solidité des bilans restent des filtres essentiels.



## Préservation du capital

- **L'or** reste un outil de diversification efficace dans un environnement marqué par la fragmentation géopolitique, l'expansion budgétaire et l'instabilité des corrélations obligation-action. Bien que la performance ait été solide, son rôle de couverture structurelle reste intact.
- Nous restons optimistes sur **des actifs réels sélectionnés, en particulier les matériaux liés à la transition tels que le cuivre** qui sont soutenus par la demande structurelle liée à l'électrification, à la relocalisation et à la demande d'IA.



## Performances décorrélées

- Les stratégies de **performance absolue**, reposant sur des décisions d'investissement actives et intégrant des sources de risque spécifiques - en particulier celles qui mettent l'accent sur l'atténuation des risques extrêmes.

Source : Fidelity International, février 2026. Les opinions correspondent à un horizon temporel habituel de 12 à 18 mois et fournissent un point de départ général pour les décisions d'allocation d'actifs. Toutefois, elles ne reflètent pas nécessairement les positions actuelles des stratégies d'investissement qui seront mises en œuvre conformément à des objectifs et à des paramètres spécifiques.

# Actions

	--	-	=	+	++
<b>Actions</b>				•	
États-Unis			•		
Europe			•		
Royaume-Uni			•		
Japon				•	
Marchés émergents				•	
Asie-Pacifique hors Japon			•		

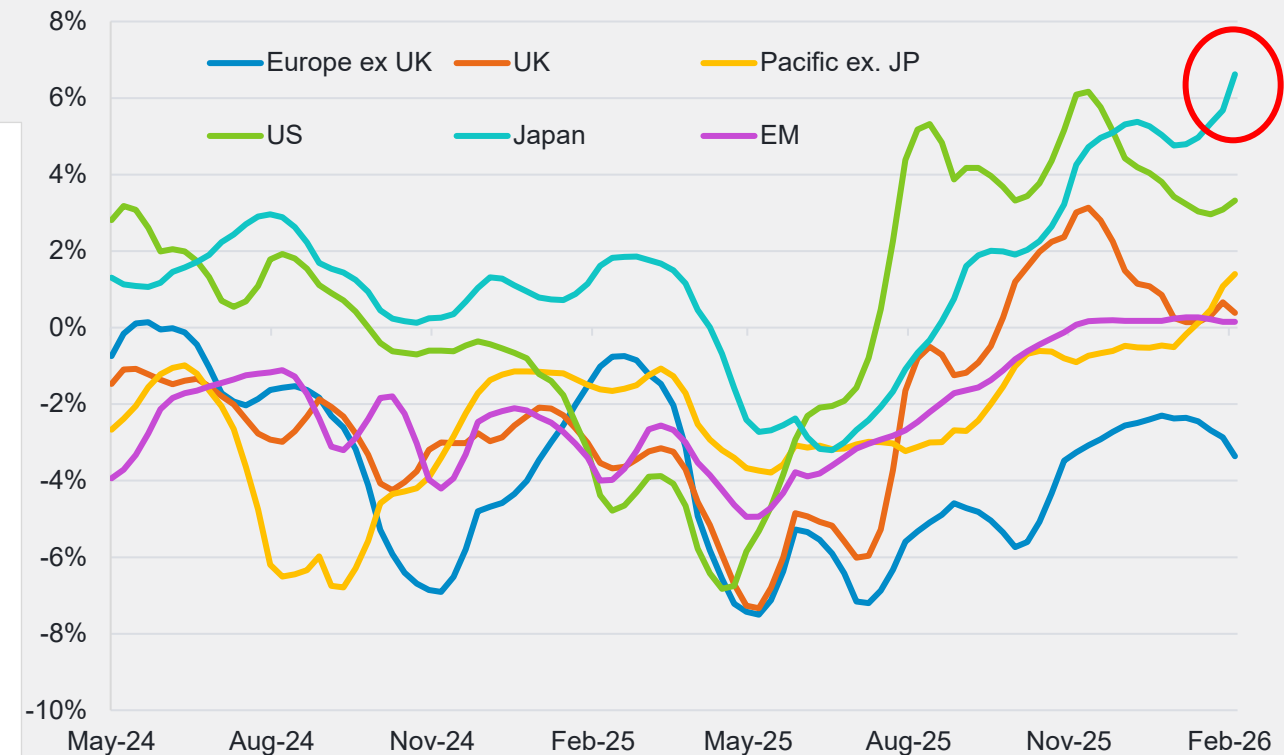
## Opinions clés

- **Maintien d'une opinion positive à l'égard des actions japonaises, en particulier des moyennes capitalisations** en raison de la croissance soutenue des bénéfices des entreprises, d'une exposition accrue à l'économie intérieure et des réformes en cours. La situation politique pourrait toutefois être source de volatilité.
- **Les entreprises américaines continuent à annoncer des résultats supérieurs à la moyenne, avec une multiplication des signes d'élargissement de la tendance.** Le cycle de dépenses d'investissement liées à l'IA soutient toujours les bénéfices, mais les valorisations élevées et l'étroitesse du leadership de marché limitent le potentiel d'augmentation des multiples. Nous préférons exprimer nos opinions via des thèmes structurels, comme la modernisation du réseau et l'électrification, plutôt qu'en nous exposant de manière large aux actions américaines.
- **Nous continuons de surpondérer certains marchés émergents. Nous privilégions l'Afrique du Sud et la Grèce, qui abritent** des entreprises possédant un bon potentiel de valorisation grâce aux mesures de relance, aux réformes de la gouvernance et aux tendances propices dans certains secteurs.

Source : Fidelity International, février 2026. Les opinions correspondent à un horizon temporel habituel de 12 à 18 mois et fournissent un point de départ général pour les décisions d'allocation d'actifs. Toutefois, elles ne reflètent pas nécessairement les positions actuelles des stratégies d'investissement qui seront mises en œuvre conformément à des objectifs et à des paramètres spécifiques. Les opinions concernant les actions des différentes régions reposent sur des univers définis par les indices MSCI. Source du graphique : Fidelity International, LSEG Workspace, février 2026.

## Forte révision haussière des bénéfices au Japon portée par l'investissement et le contexte géopolitique

Révisions des bénéfices équipondérés à 1, 3 et 6 mois

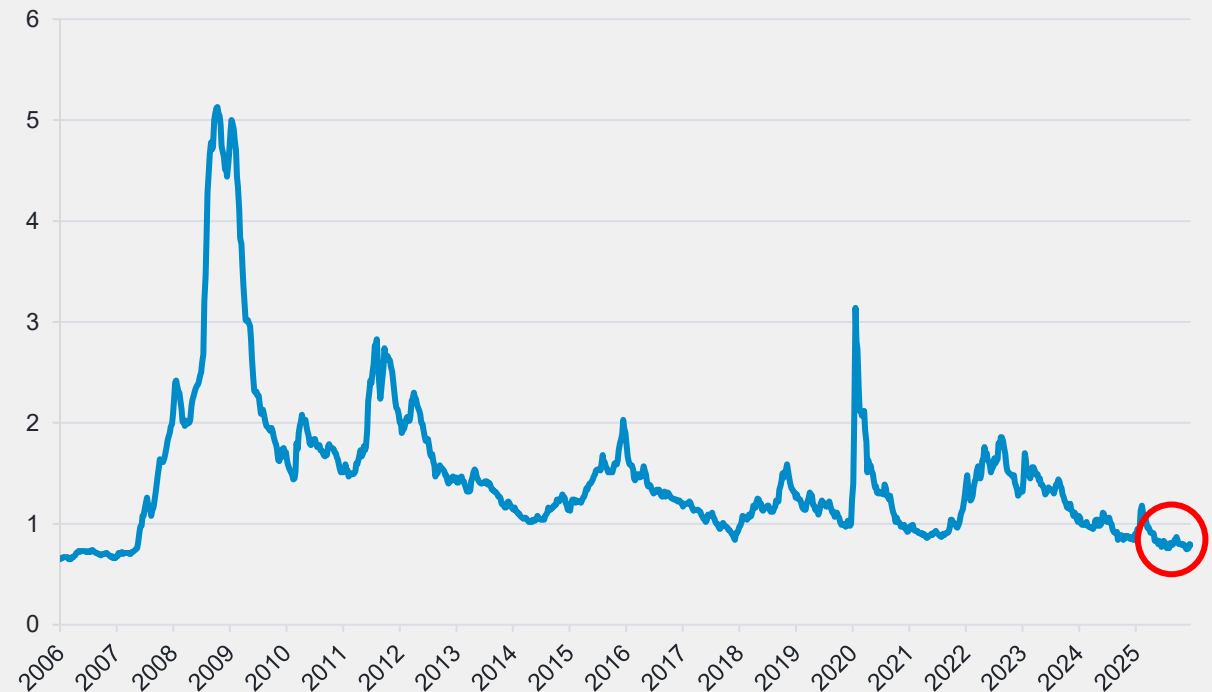




	--	-	=	+	++
Crédit		●			
Investment grade		●			
High yield				●	
Dettes émergentes (en devise forte)			●	←	

## Des spreads IG trop serrés pour offrir du potentiel – préférence pour le portage du segment HY

Bloomberg Global IG Moyenne OAS



### Opinions clés

- **Préférence aux titres HY au détriment des obligations IG : Lorsque les spreads sont aussi serrés, les performances s’annoncent assez faibles en matière de risque de crédit.** Le segment à haut rendement (HY) a plusieurs atouts : une sensibilité crédit (spread duration) plus faible, des bilans solides et des rendements globaux toujours attractifs, sans compter des anticipations de défaut qui restent modérées. Nous voyons le segment High yield comme une source de portage plutôt que comme un accès à un resserrement des spreads.
- **Prendre des bénéfices sur le crédit des marchés émergents en devises fortes :** les fondamentaux restent solides, mais les spreads sont serrés et nous préférons le rapport risque/rendement de la dette émergente en devise locale.

Source : Fidelity International, février 2026. Les opinions correspondent à un horizon temporel habituel de 12 à 18 mois et fournissent un point de départ général pour les décisions d’allocation d’actifs. Toutefois, elles ne reflètent pas nécessairement les positions actuelles des stratégies d’investissement qui seront mises en œuvre conformément à des objectifs et à des paramètres spécifiques. Source du graphique: Fidelity International, Bloomberg, février 2026.

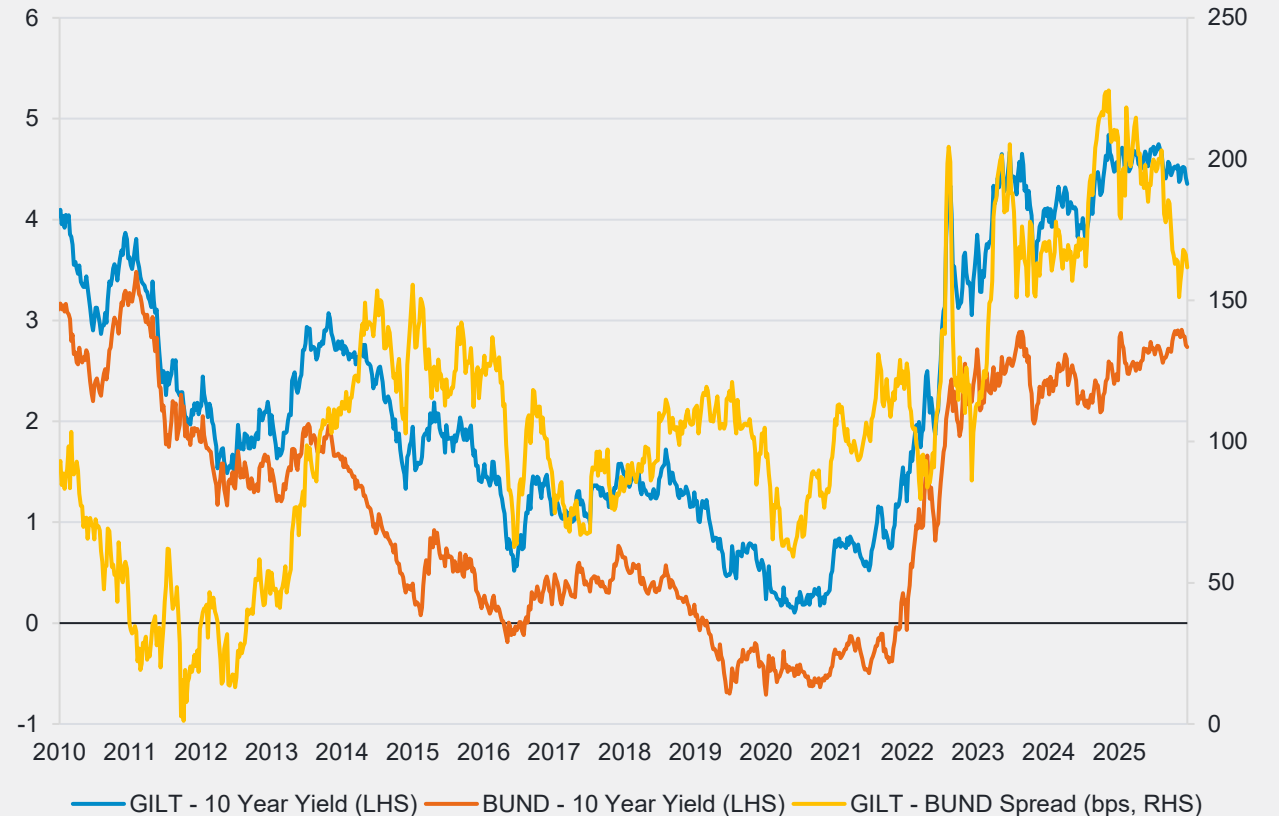
# Emprunts d'États

	--	-	=	+	++
<b>Emprunts d'États</b>			●	←	
Bons du Trésor américain			●		
Taux européen core (Bunds)	→		●		
Gilts britanniques				●	
Emprunts d'État japonais			●		
Emprunts d'État des pays émergents (en devise locale)				●	
Obligations indexées sur l'inflation (TIPS américains)			●		

## Opinions clés

- **Nous ramenons l'exposition à la durée globale à neutre** : la durée offre de meilleurs avantages de diversification, mais un ralentissement de la croissance en 2026 semble de plus en plus improbable, tandis que la viabilité budgétaire à long terme reste préoccupante.
- **La dette émergente en devise locale reste une conviction forte** compte tenu de plusieurs idées *bottom-up* offrant des rendements réels intéressants, une inflation maîtrisée et/ou des courbes pentues (Afrique du Sud, Brésil, Mexique).
- **Mettre fin à la sous-pondération des *bunds***, car la faiblesse de l'inflation pourrait inciter la BCE à devenir plus accommodante à court terme.
- **Maintien de la surpondération des *gilts*** même si la conviction s'affaiblit en raison de l'instabilité politique, entraînant une volatilité difficile à prévoir.

## Maintien d'une surpondération des *gilts* compte tenu du ralentissement de la croissance intérieure et du ralentissement de l'inflation



Source : Fidelity International, février 2026. Les opinions correspondent à un horizon temporel habituel de 12 à 18 mois et fournissent un point de départ général pour les décisions d'allocation d'actifs. Toutefois, elles ne reflètent pas nécessairement les positions actuelles des stratégies d'investissement qui seront mises en œuvre conformément à des objectifs et à des paramètres spécifiques. Source du graphique: Fidelity International, Bloomberg, février 2026.

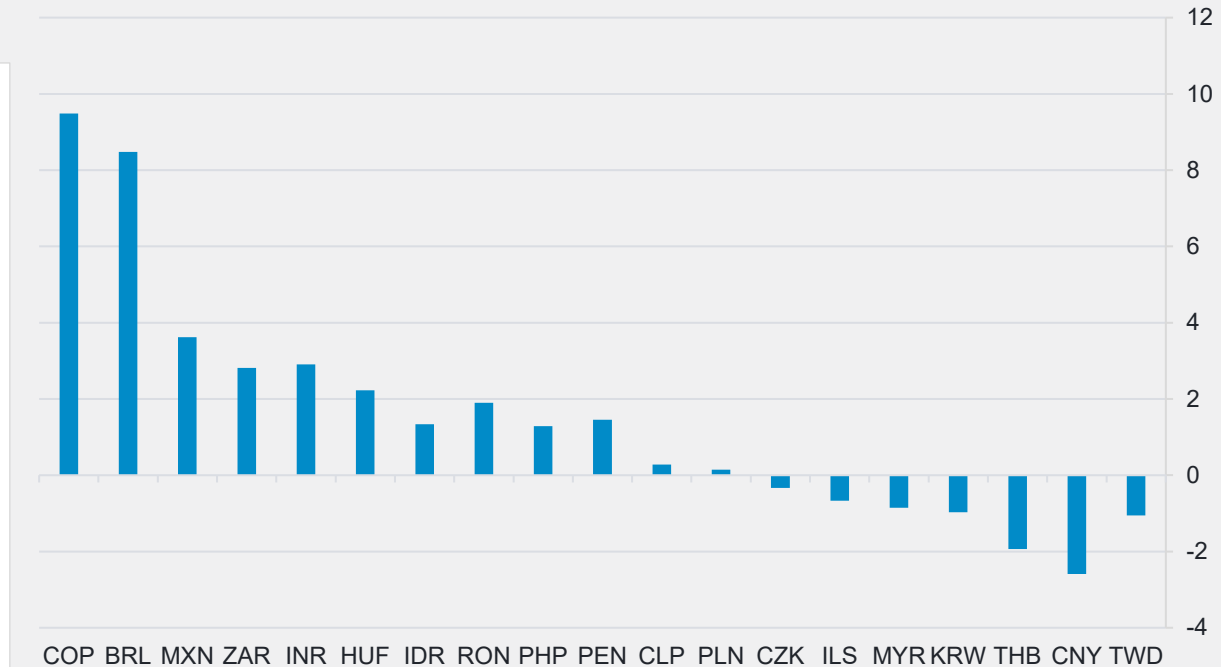
# Liquidités / devises



	--	-	=	+	++
<b>Liquidités</b>			●		
Dollar américain			●		
Euro				●	
Yen japonais			●		
Livre sterling		●			
Devises des marchés émergents				●	

## Les devises émergentes continuent d'offrir un *carry* intéressant par rapport au dollar

Devises émergentes - *carry* sur 12 mois (vs USD)



### Opinions clés

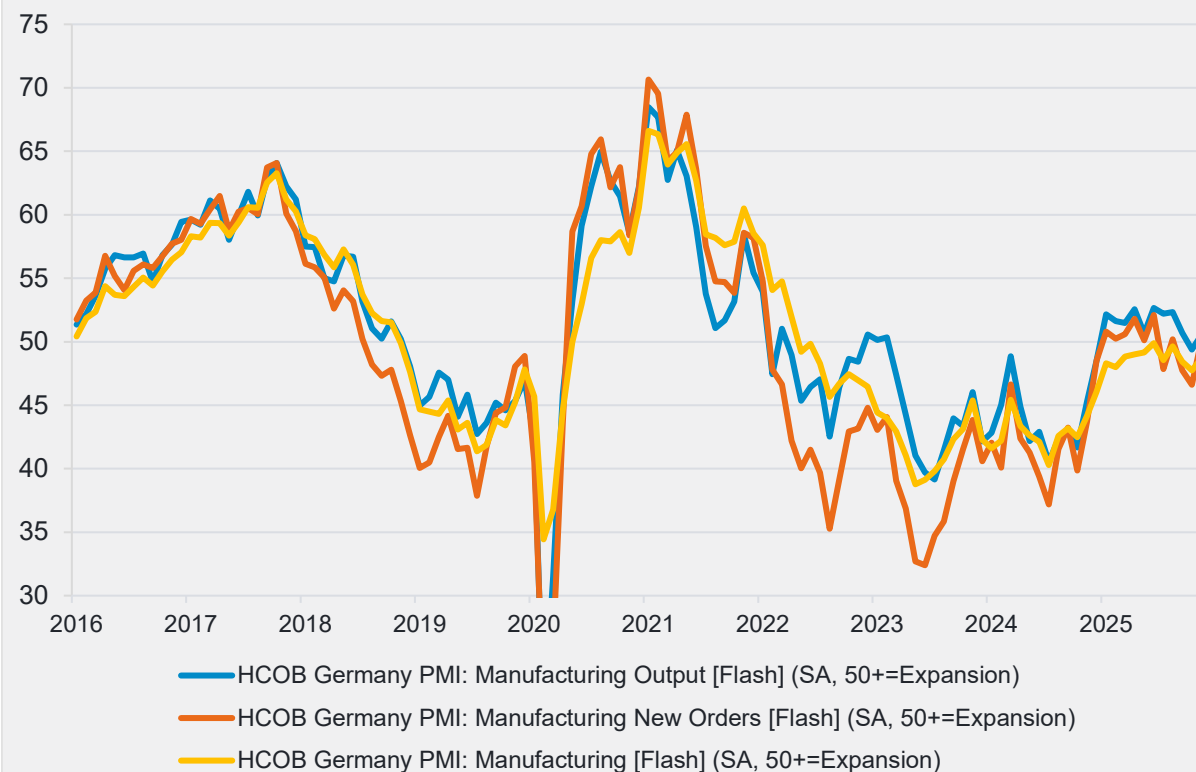
- **Exposition tactique neutre au dollar** : Nous restons neutres à l'égard du dollar à court terme car il pourrait connaître un rebond cyclique. Toutefois, la perspective d'une dépréciation du dollar à moyen terme reste d'actualité si la Fed réduit ses taux face aux pressions institutionnelles.
- **Positif sur l'EUR, négatif sur le GBP** : Nous restons positifs à l'égard de l'euro, qui bénéficie de l'embellie des statistiques européennes, de l'expansion budgétaire allemande et de la fin probable du cycle de baisse des taux de la BCE. Parallèlement, la consolidation budgétaire et la reprise des baisses de taux de la BoE devraient continuer à peser sur la livre sterling.
- **Maintien d'une position longue sur les devises émergentes** : L'environnement macroéconomique demeure propice au portage. Nous continuons à privilégier plusieurs devises, comme le rand sud-africain et le réal brésilien.
- **Position toujours longue sur l'or** : L'or reste une source essentielle de diversification dans un contexte marqué par la poursuite des cycles d'assouplissement, la persistance des risques géopolitiques et la fermeté de la demande des banques centrales. Nous cherchons à nous repositionner après avoir pris quelques bénéfices.

Source : Fidelity International, février 2026. Les opinions correspondent à un horizon temporel habituel de 12 à 18 mois et fournissent un point de départ général pour les décisions d'allocation d'actifs. Toutefois, elles ne reflètent pas nécessairement les positions actuelles des stratégies d'investissement qui seront mises en œuvre conformément à des objectifs et à des paramètres spécifiques. Source du graphique: Fidelity International, Bloomberg, février 2026.

# Autres opinions en matière d'allocation d'actifs tactique

- **Modernisation du réseau électrique** : Nous pensons toujours que les relais de croissance structurelle seront plus résilients que les secteurs traditionnellement défensifs. Avec une consommation d'électricité appelée à s'accélérer, les entreprises exposées à la modernisation du réseau restent particulièrement intéressantes.
- **Secteur européen de la défense** : Face à l'augmentation des risques géopolitiques, l'Europe est confrontée à un besoin structurel de réarmement. Les dépenses d'achat et de R&D sont déjà en hausse et les responsables politiques européens cherchent de plus en plus à relocaliser les chaînes d'approvisionnement liées à la défense. Malgré des valorisations tendues après un fort rebond, les perspectives à moyen terme sont positives, en raison d'une croissance soutenue des dépenses proche de 3 % du PIB d'ici 2030 et d'une inflexion budgétaire en faveur des équipements lourds qui favorisent les prestataires européens.
- **Moyennes capitalisations aux États-Unis, en Allemagne et au Japon** : les moyennes capitalisations davantage tournées vers le marché intérieur offrent un moyen d'accéder à une dynamique de croissance positive, mais avec un impact moindre de l'incertitude commerciale et des valorisations généralement plus attrayantes. La relance budgétaire et les politiques monétaires accommodantes sont favorables aux États-Unis et en Allemagne, tandis que le Japon bénéficie de réformes structurelles.
- **Les actifs réels et les matières premières** devraient bien se comporter dans un environnement reflationniste. L'exposition à certains acteurs du secteur des matériaux, comme les producteurs de cuivre, s'explique par l'existence de facteurs de croissance structurels à long terme, comme la relocalisation de la production et l'électrification aux États-Unis (en incluant la demande d'énergie des solutions d'IA) et la reprise chinoise.

## Reprise cyclique de l'activité industrielle allemande tirée par l'amélioration de la production et des nouvelles commandes



Source : Fidelity International, février 2026. Les opinions correspondent à un horizon temporel habituel de 12 à 18 mois et fournissent un point de départ général pour les décisions d'allocation d'actifs. Toutefois, elles ne reflètent pas nécessairement les positions actuelles des stratégies d'investissement qui seront mises en œuvre conformément à des objectifs et à des paramètres spécifiques. Source du graphique: Fidelity International, Haver Analytics, février 2026.

# Informations Importantes

Ce document ne peut être reproduit ou distribué sans autorisation préalable. Fidelity fournit uniquement des informations sur ses produits et n'émet pas de recommandations d'investissement fondées sur des circonstances spécifiques, ce document ne constitue ni une offre de souscription, ni un conseil personnalisé.

Fidelity International fait référence au groupe de sociétés qui forme la structure globale de gestion de placements qui fournit l'information sur les produits et services dans les juridictions désignées à l'exception de l'Amérique du Nord. Cette information n'est pas destinée et ne peut être utilisée par des résidents au Royaume Uni ou aux Etats-Unis ; Ce document est destiné uniquement aux investisseurs résidant en France.

Sauf cas contraire, toutes les informations communiquées sont celles de Fidelity International, et tous les points de vue exprimés sont ceux de Fidelity International. Fidelity, Fidelity International, le logo Fidelity International ainsi que le symbole F sont des marques déposées de FIL Limited. Actifs et ressources de FIL Limited au 28/02/2026 - Chiffres non audités. La marque, les droits de reproduction et les autres droits liés à la propriété intellectuelle sont et demeurent exclusivement détenus par leurs propriétaires respectifs. Le présent document a été établi par FIL Gestion, SGP agréée par l'AMF sous le N°GP03-004, 21 Avenue Kléber, 75116 Paris.

ISG6340 – **PM 3970**